

Colibri
ATeKa Compagnie
Fiche Technique
Mise à jour 27/02/2017

ATeKa Compagnie
Direction artistique et interprète

Abdoulaye Trésor KONATE

Tel : 07 53 52 29 23

Mail : abdoulaye.konate2@orange.fr

Régisseur :

Blaise Jacquemin

Tel : 06.21.51.31.88

Mail : blaise.jacquemin@hotmail.fr

Informations Générales :

Solo de danse contemporaine d'une durée approximative de 50 minutes.

Le dispositif est constitué :

- D'une structure « jarre » en bois et béton (0.7m de haut, 0.4m de diamètre)
- De 6 drisses en accroches fixes aux perches, lestées au sol (lests à fournir par le lieu)

Espace Requis :

- Ouverture au cadre de scène 10m minimum.
- Largeur de mur à mur 12m minimum.
- Profondeur du cadre de scène au mur du lointain 10m minimum.
- Hauteur sous perches minimum 6m.
- 12 perches mobiles réparties sur le plateau minimum avec une CMU de 150kg minimum.
- 2 perches latérales (une à cour et une à jardin) à 3m.
- 1 perche de face.

Equipement scénique requis :

- Plateau nu noir, sinon prévoir un pendrillonnage à l'allemande.
- Prévoir du tapis de danse noir mat sur l'ensemble du plateau.

Autre espace nécessaire :

- Une loge accessible depuis la scène, comportant miroir et point d'eau.

Matériel Lumière nécessaire :

- Un jeu d'orgue à mémoires installé dans le même espace que la régie son.
- La compagnie peut éventuellement tourner avec sa console : un ordinateur avec un boîtier ENTTEC PRO qui fonctionne en DMX 512, et un contrôleur Midi BCF2000 (Behringer). Ce jeu d'orgues ne peut travailler qu'avec un seul univers.

Désignation matériel	Nbre à fournir
PC 1 KW	27 (10 avec volets)
PC 2 KW	1
Horiziode Asymétrique 1 KW	9
Découpe 1 KW courte 50° minimum <i>Type 613 SX 28/54°</i>	2
Découpe 1 KW moyenne 35° minimum <i>Type 614 SX 16/35°</i>	7
Par 64 CP 61	2
Par 64 CP 62	12

Gélatines (à fournir par le lieu) :

Lee 702 : 12 PC 1 KW
Lee 137 : 1 PC 2 KW
Lee 206 : 5 PC 1 KW
Lee 169 : 10 PC 1 KW + 1 Par 64
Lee 203 : 1 Par 64
Rosco 132 : 5 Découpes 1 KW
Rosco 119 : 22 PC 1 KW
Rosco 114 : 1 PC 2 KW
Rosco 252 : 9 Horiziodes

Son

La régie son doit impérativement se situer dans le même espace que la régie lumière.

Régie :

1 Console Analogique
2 lecteurs cd ou usb

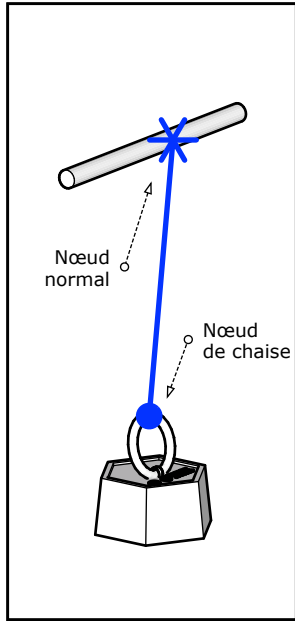
Haut-parleurs :

Plateau:
2 Enceintes Retour de type «MTD108»
Latéral Front Side avant scène

Façade (suivant les salles) avec au minimum:
2 enceintes type «MTD112»
1 Sub-Basse au cadre de scène

Micros :

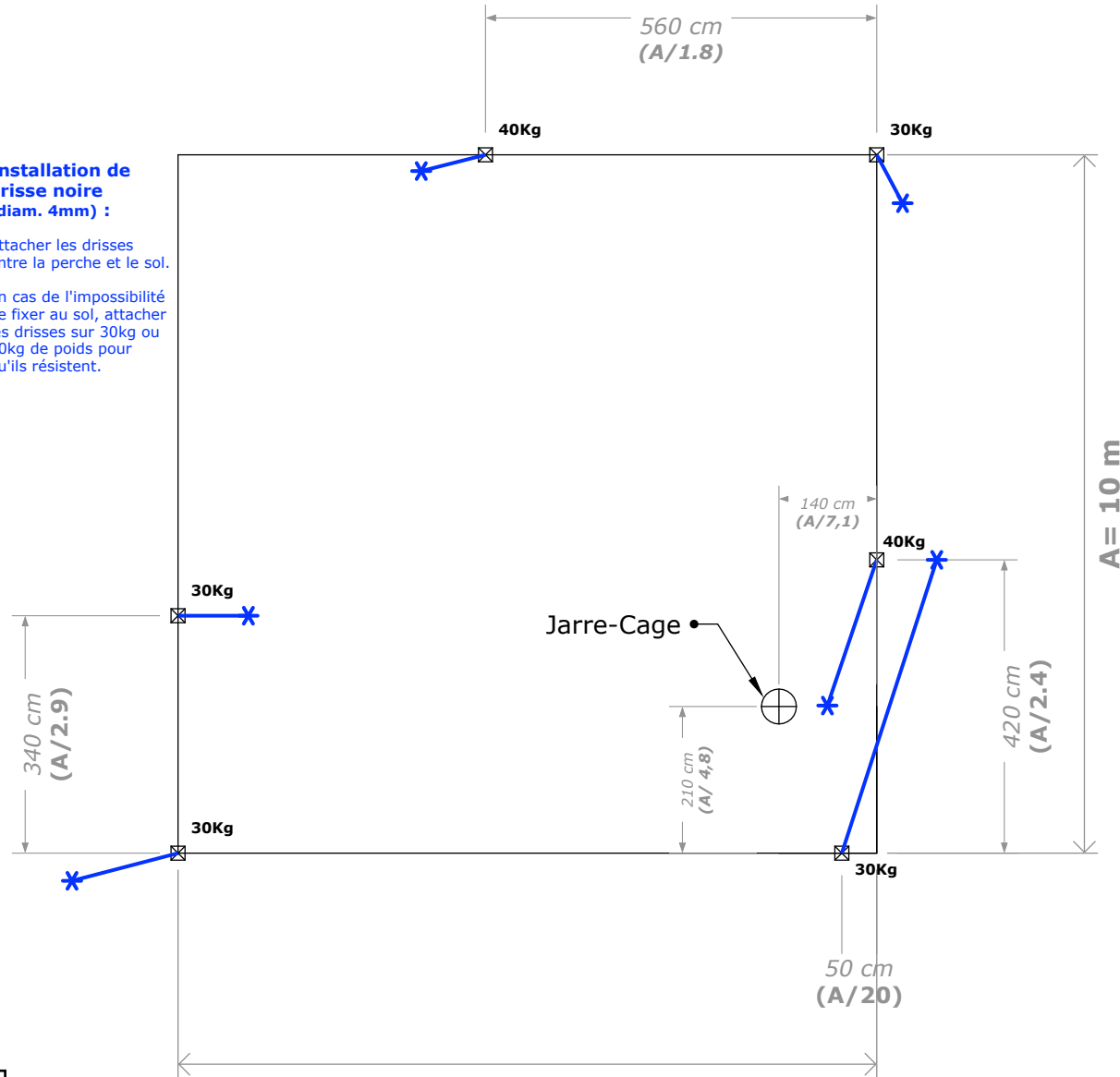
1 boîtier DI en avant scène pour micro contact (micro compagnie)
2 micros KM 184



Installation de drisse noire (diam. 4mm) :

Attacher les drisses entre la perche et le sol.

En cas de l'impossibilité de fixer au sol, attacher les drisses sur 30kg ou 40kg de poids pour qu'ils résistent.

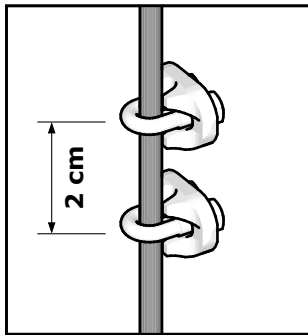


CÔTÉ JARDIN

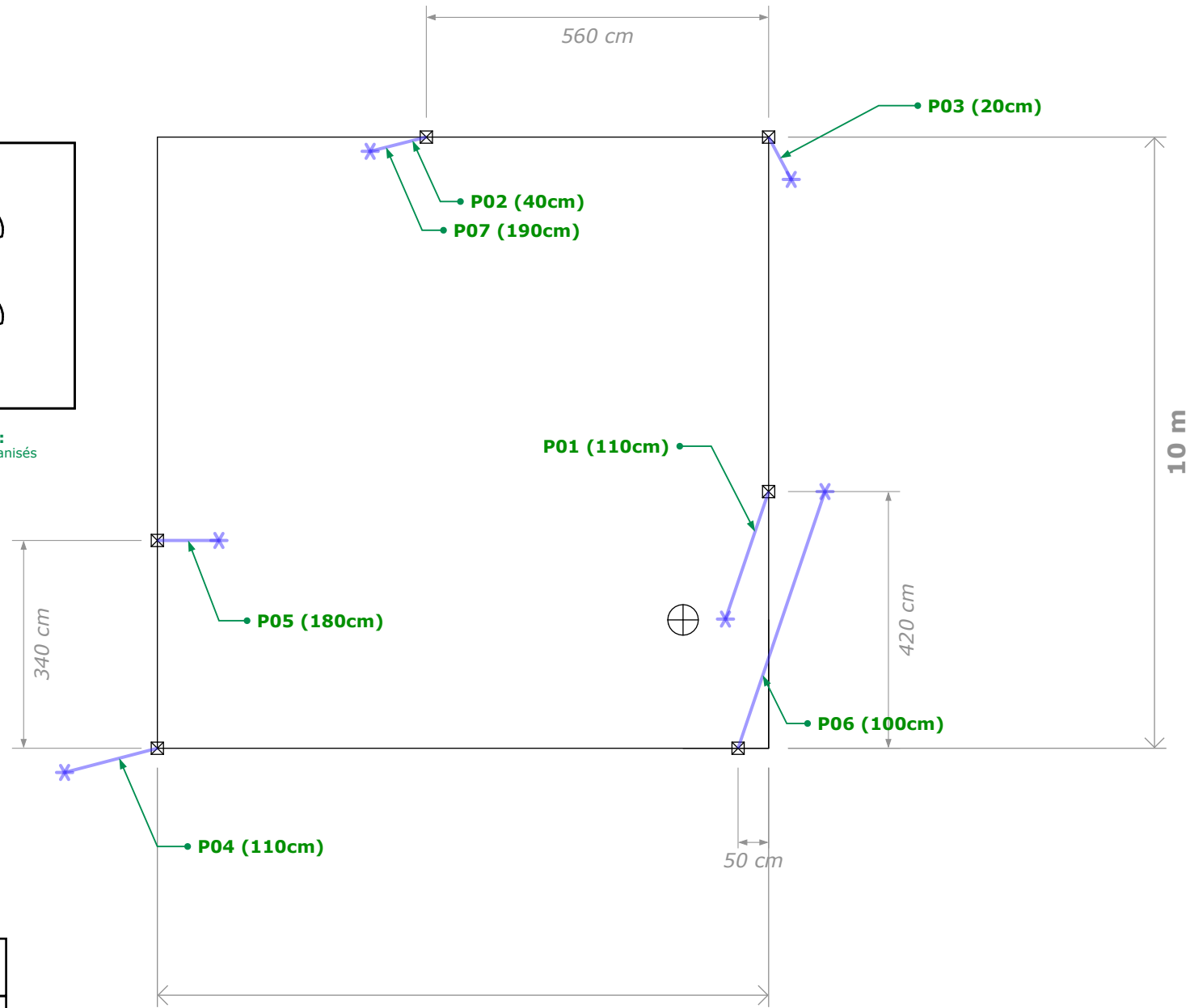
CÔTÉ COUR

A = 10 m
PUBLIC

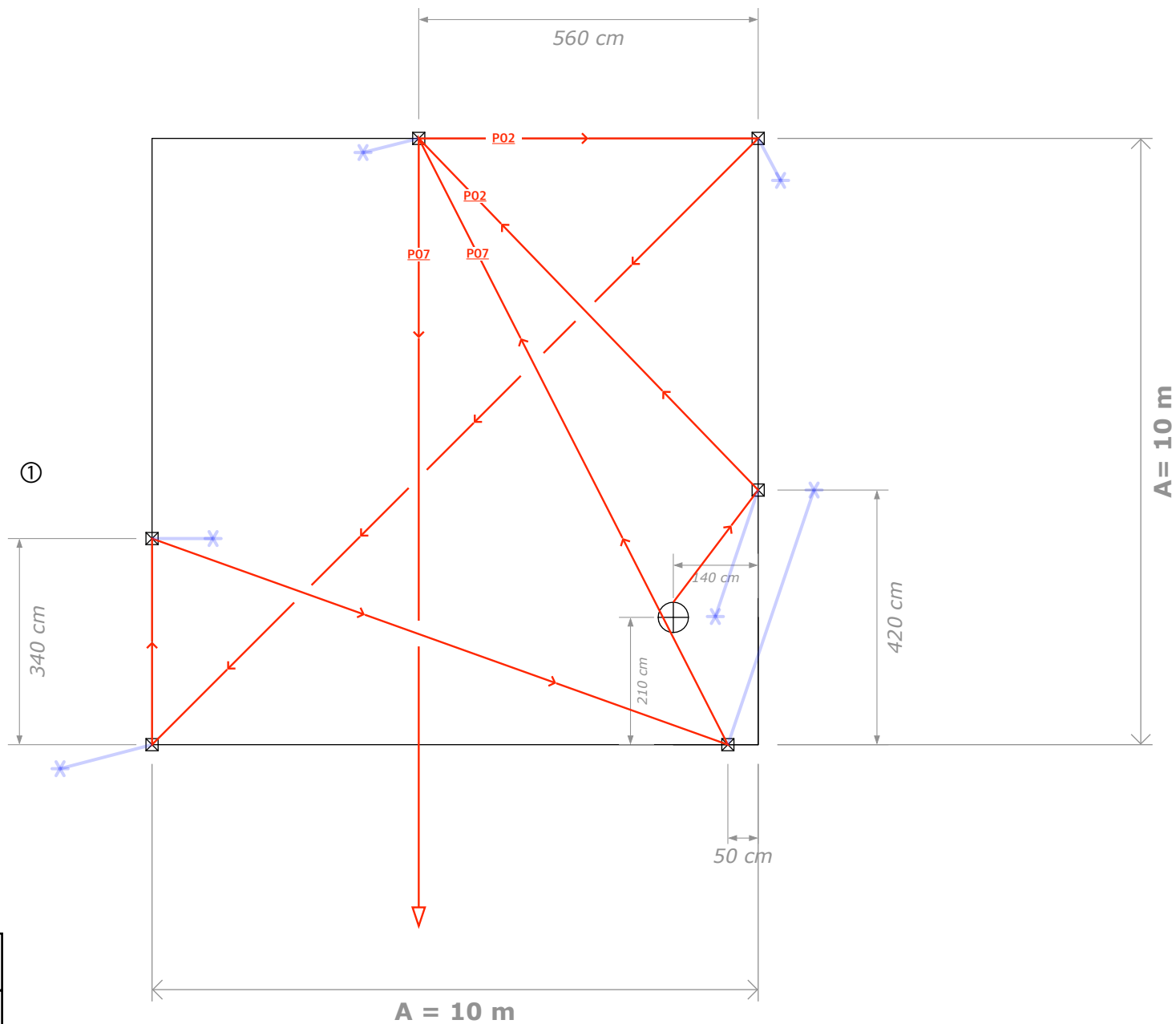
Fiche tech / COLIBRI	
DRISSE	Echelle 1 : 100



Point d'accrochage :
Mettre 2 serre-câble galvanisés
avec 2cm d'écart



Fiche tech / COLIBRI	
SERRE-CÂBLE	Echelle 1 : 100



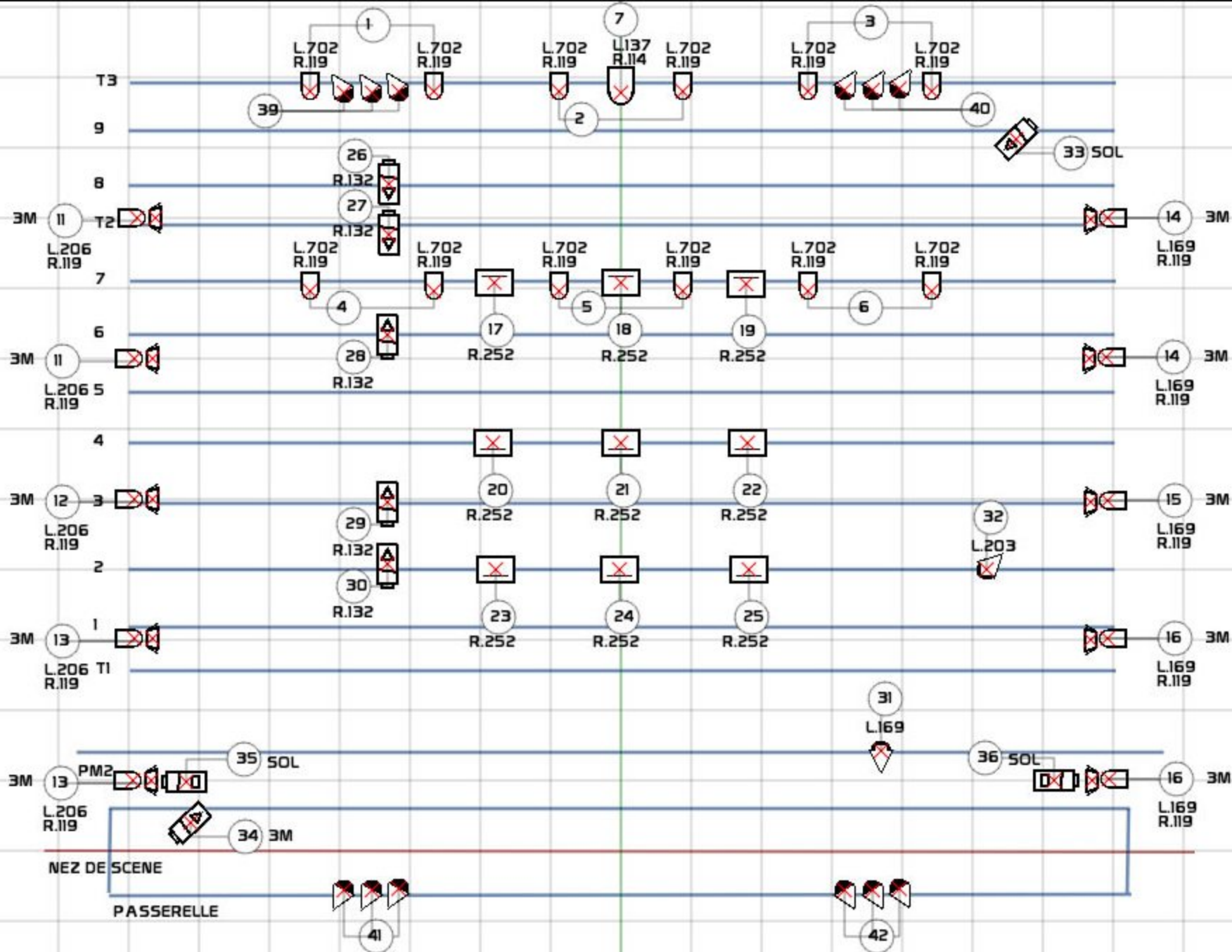
Fiche tech / COLIBRI	
ÉLASTIQUE	Echelle 1 : 100

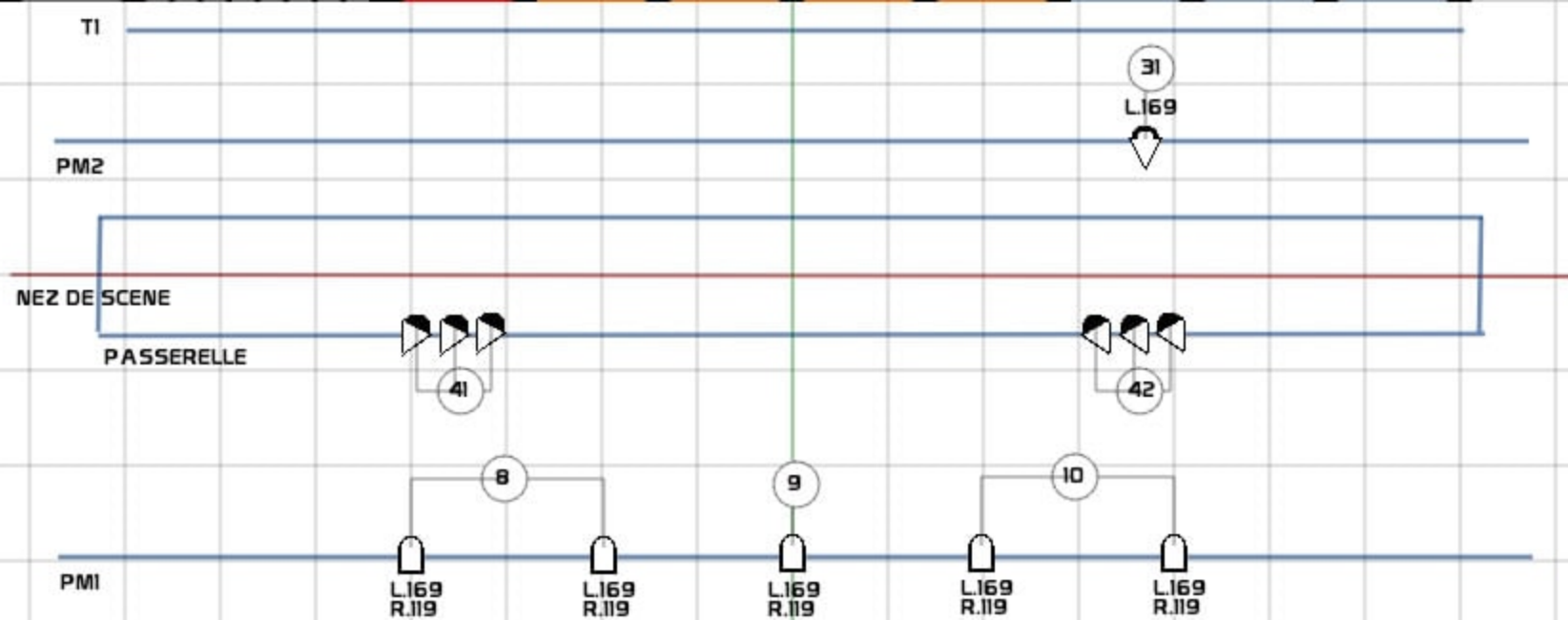
Fiche tech / COLIBRI
Installation des decors

Scénographe	Ikhyeon PARK
EMAIL	ike.park @ ikeplay.com
TEL	+33 6 99 21 89 37

*** Besoins matériaux**

- 4set de poids 30kg (noir)
- 2set de poids 40kg (noir)





COLIBRI

ATEKA CIE

-

-

-

BLAISE JACQUEMIN

06.21.51.31.88

-

-

-

-

-

-

-

-

-

-

1 CARRE 1 METRE



LightPlan generated by
WhiteCat LightingBoard

LEGEND MODE

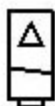
Spots & Symbols List



27 PC 1kw



1 PC 2kw



7 Dec 6145X



2 Dec 6135X



2 Par64 CP61



12 Par64 CP62



9 HORIZIODE ASYMETRIQUE IKW



10 VOILETS

Sorted Gels List

Lee 137 x 1 PC 2kw
Lee 169 x 10 PC 1kw
Lee 169 x 1 Par64 CP61
Lee 203 x 1 Par64 CP61
Lee 206 x 5 PC 1kw
Lee 702 x 12 PC 1kw
Rosco 114 x 1 PC 2kw
Rosco 119 x 27 PC 1kw
Rosco 132 x 5 Dec 6145X
Rosco 252 x 9 HORIZIODE ASYMETRIQUE IKW